

Описание маяков и знаков Черного и Азовского морей

**Москва
Книга по Требованию**

УДК 162
ББК 165

Описание маяков и знаков Черного и Азовского морей / –
М.: Книга по Требованию, 2011. – 88 с.

ISBN 978-5-458-05936-7

ISBN 978-5-458-05936-7

© Издание на русском языке,
оформление, «YOYO Media»,
2011

© Издание на русском языке,
оцифровка, «Книга по Требованию
», 2011

Эта книга является репринтом оригинала, который мы создали специально для Вас, используя запатентованные технологии производства репринтных книг и печати по требованию.

Сначала мы отсканировали каждую страницу оригинала этой редкой книги на профессиональном оборудовании. Затем с помощью специально разработанных программ мы произвели очистку изображения от пятен, клякс, перегибов и попытались отбелить и выровнять каждую страницу книги. К сожалению, некоторые страницы нельзя вернуть в изначальное состояние, и если их было трудно читать в оригинале, то даже при цифровой реставрации их невозможно улучшить.

Разумеется, автоматизированная программная обработка репринтных книг – не самое лучшее решение для восстановления текста в его первоизданном виде, однако, наша цель – вернуть читателю точную копию книги, которой может быть несколько веков.

Поэтому мы предупреждаем о возможных погрешностях восстановленного репринтного издания. В издании могут отсутствовать одна или несколько страниц текста, могут встретиться невыводимые пятна и кляксы, надписи на полях или подчеркивания в тексте, нечитаемые фрагменты текста или загибы страниц. Покупать или не покупать подобные издания – решать Вам, мы же делаем все возможное, чтобы редкие и ценные книги, еще недавно утраченные и несправедливо забытые, вновь стали доступными для всех читателей.

ОГЛАВЛЕНІЕ.

Маяки и знаки Чернаго моря.

- I. КИНБУРНСКІЙ ПЛАВУЧІЙ МАЯКЪ, КИНБУРНСКІЕ, ОЧАКОВСКІЕ И БЕРЕЗАНСКІЕ СТОРНІЕ ЗНАКИ.
- II. ОДЕССКАЯ БАШНЯ.
- III. ОДЕССКІЙ МАЯКЪ.
- IV. ДНІСТРОВСКІЙ И КИЛІЙСКІЙ ЗНАКИ.
- V. МАЯКЪ НА ОСТРОВЪ ФИДОНІСИ.
- VI. СУЛІНСКІЙ МАЯКЪ.
- VII. МАЯКЪ НА ПОЛУ-ОСТРОВЪ ТЕНДРЕ.
- VIII. ТЕНДРОВСКІЕ И ДЖАРЫГАТСКІЕ ЗНАКИ.
- IX. МАЯКЪ НА МЫСЬ ТАРХАНЪ-БУТЬ.
- X. ИВКЕРМАНСКІЕ СТОРНІЕ МАЯКИ.
- XI. МАЯКЪ НА МЫСЬ ХЕРСОНЕСЪ.
- XII. МАЯКЪ НА МЫСЬ АЙТОДОРЪ.
- XIII. МАЯКЪ НА МЫСЬ ТАКЛЫ.
- XIV. ЕВРОПЕЙСКІЙ МАЯКЪ.
- XV. АЗИЯТСКІЙ МАЯКЪ.

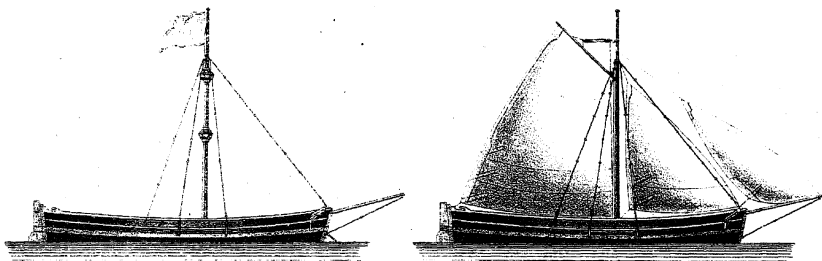
Маяки и знаки Азовскаго моря.

- I. ЕНКАЛЬСКІЙ МАЯКЪ.
 - II. БЕРДЯНСКІЙ МАЯКЪ.
 - III. БЪЛОСАРАЙСКІЙ МАЯКЪ.
 - IV. ПЛАВУЧІЕ МАЯКИ У КОСЬ КРИВОЙ И ЗОЛОТОЙ.
 - V. ЗНАКЪ НА ОСТРОВЪ ЧЕРЕПАХЪ.
- Въ концѣ книги приложены: таблица показывающая разстоянія, съ которыхъ могутъ открываться маяки съ известной высоты, и карта съ расположеніемъ маяковъ и знаковъ.

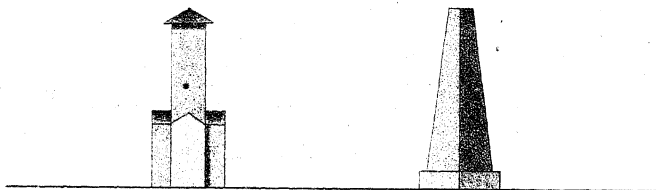
I

**КИНБУРНСКІЙ ПЛАВУЧІЙ МАЯКЪ,
КИНБУРНСКІЕ, ОЧАКОВСКІЕ И БЕРЕЗАНСКІЕ
СТВОРНЫЕ ЗНАКИ.**

Киньгурскій плавучій маякъ.

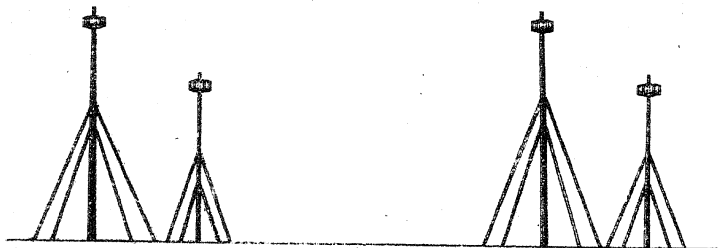


Киньгурскіе створы.



Очковскіе створы.

Веземскіе створы.



КИНБУРНСКІЙ ПЛАВУЧІЙ МАЯКЪ.

Два огня, одинъ надъ другимъ, постоянные, обыкновеннаго цвѣта, освѣщаютъ горизонтъ на $6\frac{3}{4}$ миль.

Маякъ ставится на 2-хъ якоряхъ съ цѣпными канатами у оконечности Кинбурнской Косы, въ 50 саженьяхъ отъ отмели ея, на глубинѣ 6-ти сажень. Особенная примѣта маячнаго одно-мачтоваго судна—красная широкая полоса по борту. Днемъ на мачтѣ его поднимается красный флагъ. Если на мачтѣ нѣтъ флага или фонарей, значитъ маякъ не на мѣстѣ. На зиму маякъ отводится въ Николаевскій Портъ.

Высота огня отъ поверхности моря: $\left\{ \begin{array}{l} \text{верхн. } 35 \text{ футъ.} \\ \text{нижн. } 23 \text{ — —} \end{array} \right.$

Учрежденъ въ 1826 году.



КИНБУРНСКІЕ СТВОРНЫЕ ЗНАКИ.

Не освѣщаются.

Построены на лѣвомъ берегу Днѣпровскаго Лимана; створъ ихъ, NW и SO $46^{\circ} 30'$ ($54^{\circ} 30'$), ведетъ нѣсколько сѣвернѣе Кинбурнскаго плавучаго маяка. Сѣверо-западный изъ нихъ находится въ 3-хъ миляхъ отъ Кинбурнской крѣпости на SO to $O\frac{3}{4}O$ (SO $73^{\circ} 30'$); оба они каменные и выбѣлены. Разстояніе между знаками 145 сажень. Высота cadaго 37 футъ.



ОЧАКОВСКІЕ СТВОРНЫЕ ЗНАКИ.

Не освѣщаются.

Поставлены на возвышенности берега; створъ ихъ, N to $O\frac{1}{2}O$ и S to $W\frac{1}{2}W$ (NO и SW 11°), направленъ къ Кинбурнскому плавучему маяку; южный изъ нихъ находится

въ $2\frac{1}{2}$ миляхъ отъ Николаевской крѣпости на NW $46^{\circ} 30'$ ($54^{\circ} 30'$); оба они деревянные и не окрашены. Разстояніе между знаками 100 сажень.

Высота отъ основанія . .	}	южнаго . . 55 футъ.
		сѣвернаго . 49 — —
— — отъ поверхн. моря	}	южнаго . . 127 — —
		сѣвернаго . 144 — —



СТВОРНЫЕ ЗНАКИ НА ОСТРОВѢ БЕРЕЗАНИ.

Не освѣщаются.

Такіе же какъ и Очаковскіе; створъ ихъ, NW и SO $77^{\circ} 30'$ ($85^{\circ} 30'$), направленъ нѣсколько сѣвернѣе Кинбурнскаго плавучаго маяка. Разстояніе между знаками 83 сажени.

Высота отъ основанія . .	}	посточнаго . $57\frac{3}{4}$ футъ.
		западнаго . . 49 — —
— — отъ поверхн. моря	}	восточнаго 126 $\frac{5}{4}$ — —
		западнаго . 140 — —



Наставленіе для входа въ Днѣпровскій Лиманъ и для выхода изъ него, по створамъ, когда сняты баканы.

Подходя къ устью Лимана, когда нѣтъ плавучаго маяка, суда приходятъ на Очаковскій или на Березанскій створъ, близъ пересѣченія ихъ, смотря по положенію своего мѣста и по вѣтру; достигнувъ однимъ изъ этихъ створовъ третьяго, Кинбурнскаго створа, входятъ по этому послѣднему въ Лиманъ.

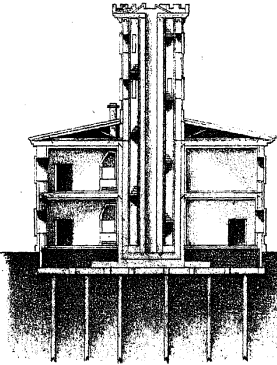
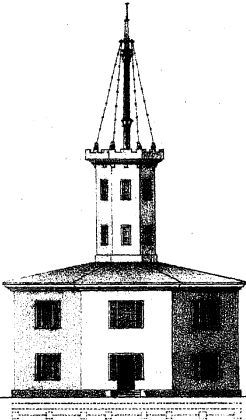
Чтобъ выйти изъ Лимана, находясь на Очаковскомъ фарватерѣ, приводятъ Кинбурнскіе знаки въ створъ, за кормою, и правятъ по нимъ къ выходу, до Очаковскаго створа, откуда держатъ въ море.



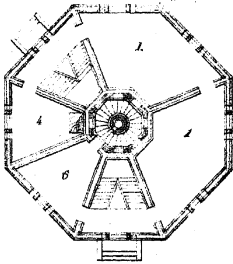
II

ОДЕССКАЯ БАШНЯ.

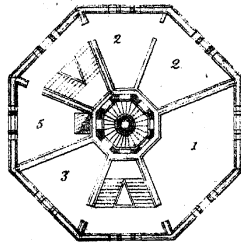
Одесская башня.



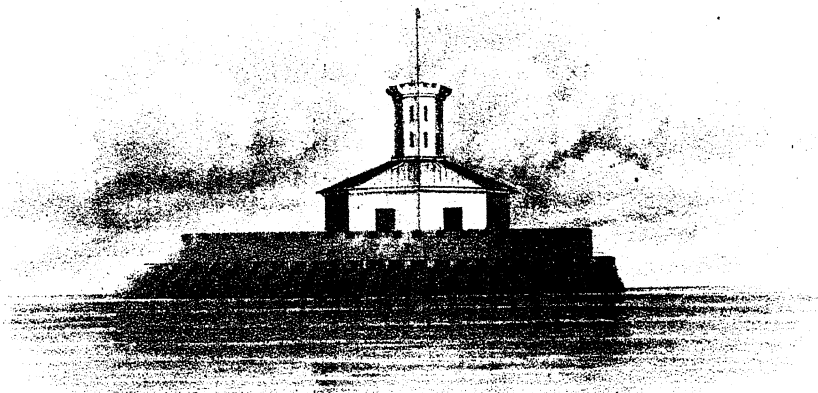
Планы первого этажа



Планы второго этажа.



1. Для нижних чинов
2. Для Сержант-Офицера
3. Для Энтель-Офицера
4. Кухня для нижних чинов
5. Кухня для Сержант-Офицера
6. Водовая для туалета



Видъ башни при вхождѣ на Одескій рейдъ

ОДЕССКАЯ БАШНЯ.

Два огня, одинъ надъ другимъ, въ разстояніи 12-ти футовъ, оба постоянные, обыкновеннаго цвѣта; верхній, возвышенный отъ поверхности моря на 86 футовъ, освѣщаетъ горизонтъ на $10\frac{1}{2}$ миль, а нижній на $9\frac{3}{4}$ миль.

Зданіе деревянное, осьми - угольное, светло - желтаго цвѣта, съ такою же на верху башнею, на которой, для поднятія фонарей, утверждена мачта съ бѣлымъ флагштокомъ; каждый фонарь съ 6-ю лампами; днемъ на мачтѣ поднимается желтый флагъ.

Построено въ 1845 году на оконечности карантиннаго мола, возвышеннаго отъ поверхности моря на 11

футь и выдавагося къ N отъ мыса, ограничивающаго Одесскій рейдъ съ южной стороны.

Высота башни съ мачтою и флагштокомъ $\left\{ \begin{array}{l} \text{отъ основанія 92 ф.} \\ \text{отъ пов. моря 103 ф.} \end{array} \right.$

Башня эта находится въ вѣдѣніи мѣстнаго гражданскаго начальства города Одессы.

Идучи отъ S-да башня открывается тогда уже, когда судно будетъ на S0tS отъ карантиннаго мола. Городскіе огни открываются отъ O-та прежде башенныхъ, которые отличаются отъ нихъ только при усиленномъ вниманіи.

